

2020

# RAPPORT ANNUEL

agissons ensemble pour  
une métropole sobre et engagée

NOS DÉCHETS  
ONT DE LA  
RESSOURCE



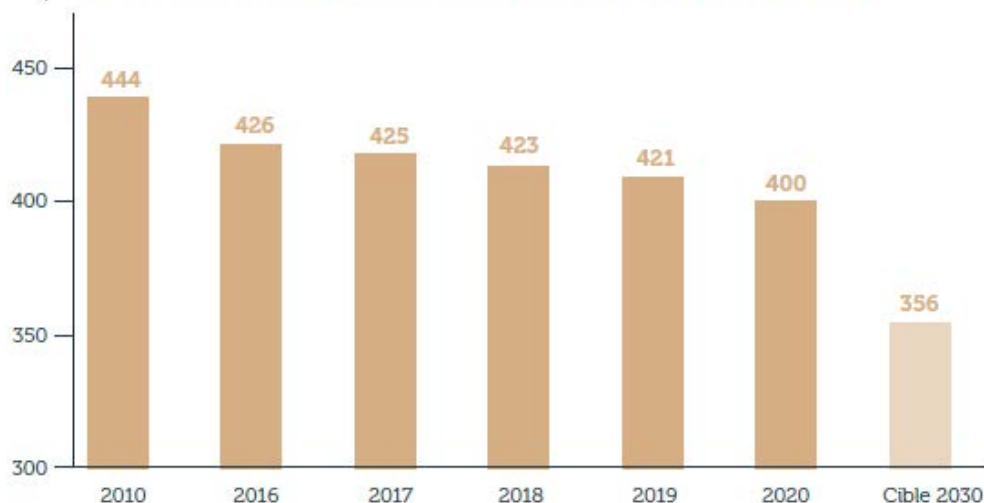
### Prévention, collecte, tri, traitement et valorisation des déchets ménagers et assimilés des 24 communes de Nantes Métropole



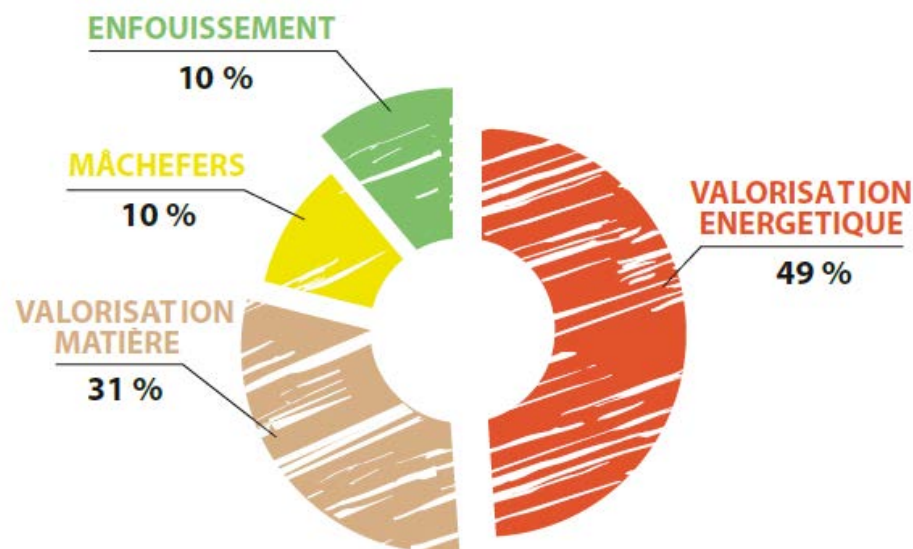
D'ici 2030, réduire de 20 % les déchets ménagers et assimilés par rapport à 2010 (en kg/hab/an, hors gravats)

Atteindre 65 % de valorisation matière des déchets ménagers et assimilés d'ici 2025 (hors gravats et déchets dangereux).

#### PRODUCTIONS ANNUELLES DE DMA, EN KG/HAB/AN, HORS GRAVATS



En 2020, -10 % de déchets ménagers et assimilés par rapport à 2010



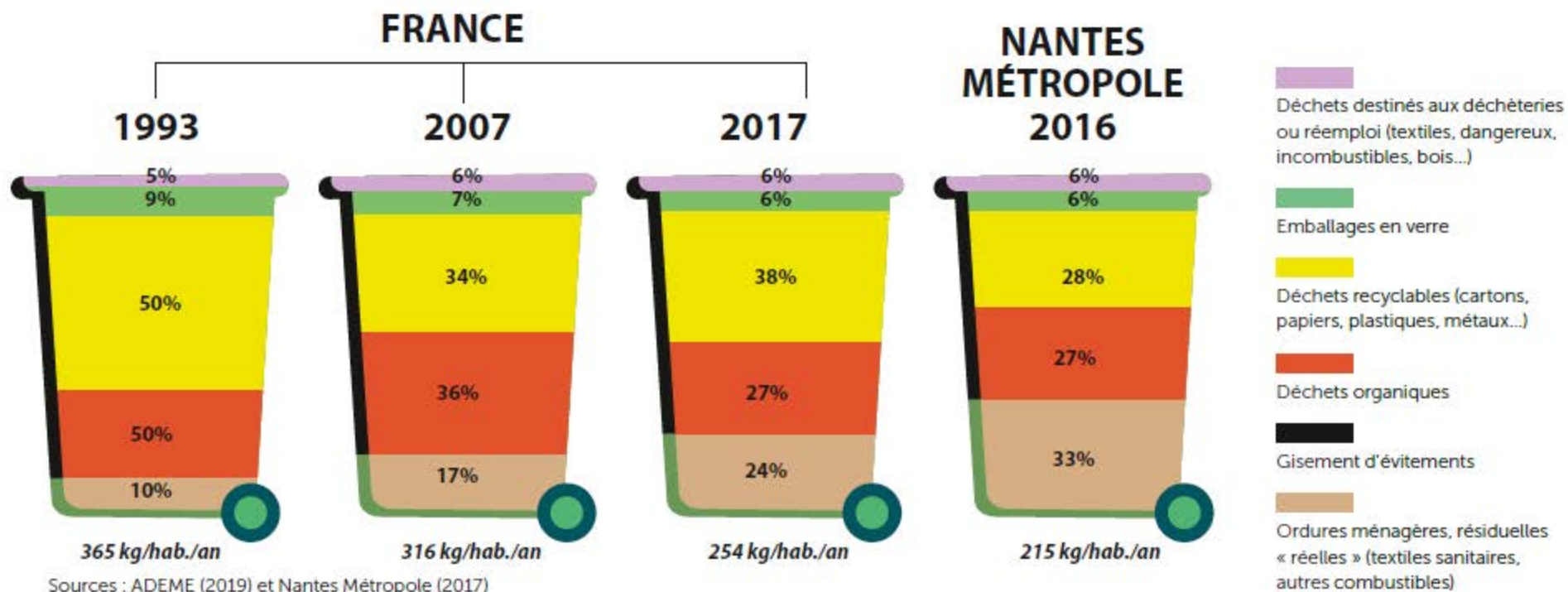
Taux de valorisation en 2020

\* contexte crise sanitaire

**300 888 tonnes**  
de déchets ménagers  
et assimilés collectés



## PORTRAIT DE NOS POUBELLES D'ORDURES MÉNAGÈRES RÉSIDUELLES (OMR)



- **Sensibiliser et faire agir**

- Année 2020 : contexte sanitaire
  - => annulation de rdv de sensibilisation
  - => adaptation sous des formes inédites

**Défi citoyen  
zéro déchet :** - **17,5 %**  
de déchets produits  
en 3 mois  
pour les familles  
du défi zéro déchet  
215 foyers  
(800  
personnes)

**La semaine européenne  
de réduction des  
déchets/** une version  
100 % numérique  
( + 500 personnes)

Des **interventions  
de l'équipe  
d'ambassadeurs**  
zéro déchet :  
44 animations  
1450 habitants  
1852 élèves



## Plan de prévention du gaspillage alimentaire

### INFORMER, FORMER ET SENSIBILISER

Test d'un nouveau module pédagogique dans les écoles, sur le thème du gaspillage alimentaire.

### ACCOMPAGNER LES PROFESSIONNELS DANS LEURS ACTIONS

Création d'un nouveau module de formation sur les actions de dons alimentaires à destination des organisateurs d'écoévénements.

### ACCOMPAGNER LES COMMUNES DANS LEURS ACTIONS

- Journées et accompagnement techniques
- Réalisation d'un diagnostic des 24 communes "Gaspillage alimentaire, Alimentation en Restauration Scolaire"
- En Restauration collective : lancement d'un premier marché groupé (formation, diagnostic gaspillage alimentaire, plan d'actions + à Nantes collecte séparée des déchets alimentaires dans 20 écoles
- EHPAD et Restaurants intergénérationnels : sensibilisation des chefs cuisiniers sur le tri des déchets, collecte du pain
- CCAS et bénéficiaires: réflexion pour construire des actions conjointes autour de la lutte contre le gaspillage alimentaire et l'aide alimentaire.
- Marchés « de plein vent » : Lancement le 1er décembre 2020 de l'expérimentation sur le marché de Bellevue Saint-Herblain : tri et distribution des invendus alimentaires et compostage



## Compostage de proximité et broyage

Renforcement des actions pour le développement du compostage de proximité des restes alimentaires et du broyage des végétaux :

**1 435** nouveaux foyers ont bénéficié du dispositif d'aide pour l'achat d'un composteur/ lombricomposteur (19 800 foyers depuis 2010)



**259** sites de compostage partagés ouverts aux habitants

Le soutien à l'association Compostri pour accompagner les habitants dans le compostage collectif citoyen

**18 M<sup>3</sup>** de végétaux broyés pour 7 opérations de broyage de proximités

La collecte et le broyage des sapins sur les 11 quartiers nantais **655 M<sup>3</sup>** collectés et transformés en broyat pour les parcs et jardins de Nantes.





## ▪ Le réemploi

Poursuite des actions pour le développement du réemploi des objets :

### Des projets portés par le milieu associatif

(ressourceries® de quartier, ateliers de réparation...) et une réflexion globale animée par le réseau des Écossolies, soutenue financièrement par Nantes Métropole et France Active Pays de la Loire, pour accompagner le développement d'une filière réemploi et réparation sur le territoire

**208**  
tonnes

d'objets et meubles provenant des déchèteries et écopoints réutilisés, redonnés ou revendus par les associations.

### La mise en place de conteneurs

« réemploi » sur 7 déchèteries depuis le 1er juillet 2020 pour la récupération d'objets auxquels on peut donner une seconde vie.



### La mobilisation des bailleurs

sociaux, qui mettent à disposition des locaux pour le pré-tri, la collecte d'objets et encombrants, la mise en place de partenariats, l'implication d'habitants-ambassadeurs

1 nouveau local a été ouvert en octobre 2020 dans le quartier de Bellevue, ce qui porte à 20 le nombre de locaux ICI-TRI sur la Ville de Nantes.

**1 050**  
tonnes

de textile collectées par la structure d'insertion Le Relais Atlantique et les acteurs du réemploi

## Les opérateurs publics de collecte

1

### JANVRAIE

12 Boulevard du général Pierre Koenig - Nantes

Collecte OMR + déchets recyclables : Nantes Ouest + Nantes Nord  
 Activités spécifiques : collecte des points d'apport volontaire déchets recyclables et verre + entretien et maintenance de l'ensemble des points d'apport volontaire

2

### GRANDE BRETAGNE

38/40 rue de Grande-Bretagne - Carquefou

70 rue du Perray - Nantes

Collecte OMR + déchets recyclables : Nantes Nord + Nantes Est  
 Activités spécifiques : collecte dépôts sauvages + encombrants, gestion des bacs roulants + conteneurs pour les fêtes et manifestations

4

### RÉGIE DU SUD OUEST

3 boulevard Nelson-Mandela - Bouguenais

Collecte OMR + déchets recyclables : Saint-Jean-de-Boiseau + Le Pellerin + La Montagne  
 Activités spécifiques : gestion des bacs

3

### ÉTIER

255 rue de l'Étier - Nantes

Collecte OMR + déchets recyclables : Nantes Centre + Nantes Sud  
 Activités spécifiques : collecte des points d'apport volontaire Tri'Sac + maintenance véhicule + collectes spécifiques centre-ville



## ▪ Les opérateurs privés de collecte

**VÉOLIA** : Collecte OMR + déchets recyclables sur Couëron, Indre, Saint-Herblain. Collecte encombrants sur l'ensemble des communes de la Métropole hors Nantes.

### **SUEZ RV OUEST**

Collecte OMR + déchets recyclables sur Basse Goulaine, Saint-Sébastien-sur-Loire, Vertou, Rezé, Les Sorinières, Bouguenais, Saint-Aignan-de-Grand-Lieu, Bouaye, Brains, Saint-Léger-les-Vignes. Collecte verre sur l'ensemble des communes de la Métropole hors Nantes.

### **URBASER ENVIRONNEMENT**

Collecte OMR + déchets recyclables sur Sautron, Orvault, La Chapelle-sur-Erdre, Thouaré-sur-Loire, Mauves-sur-Loire, Sainte-Luce-sur-Loire et Carquefou.



▪ La collecte en porte à porte



**5 516 280**

sacs jaunes translucides mis en circulation

**23**

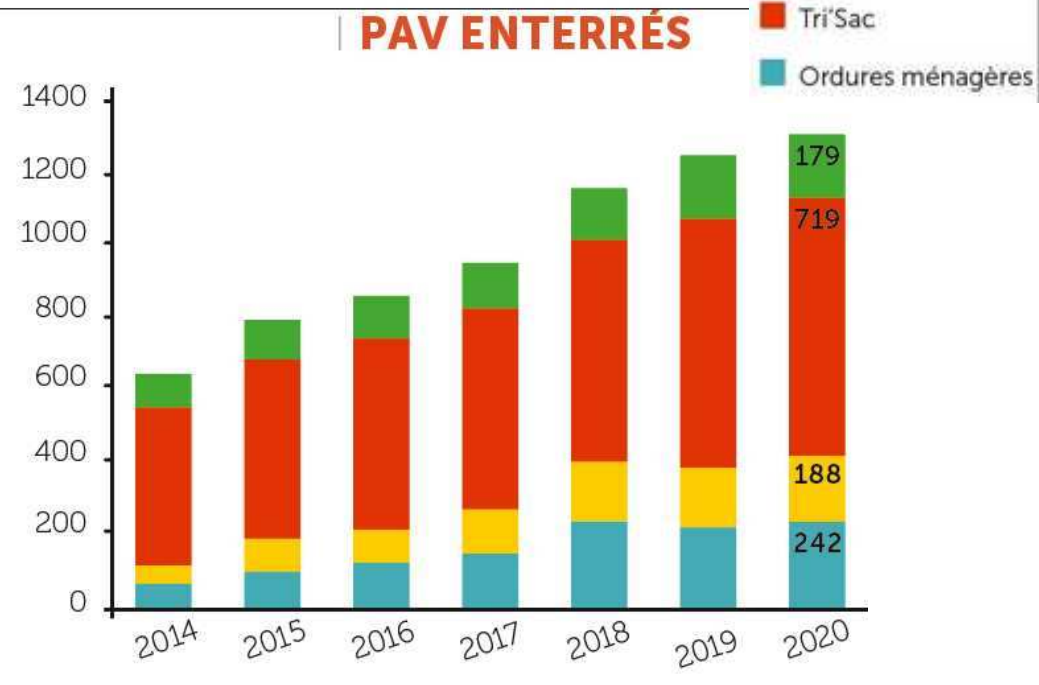
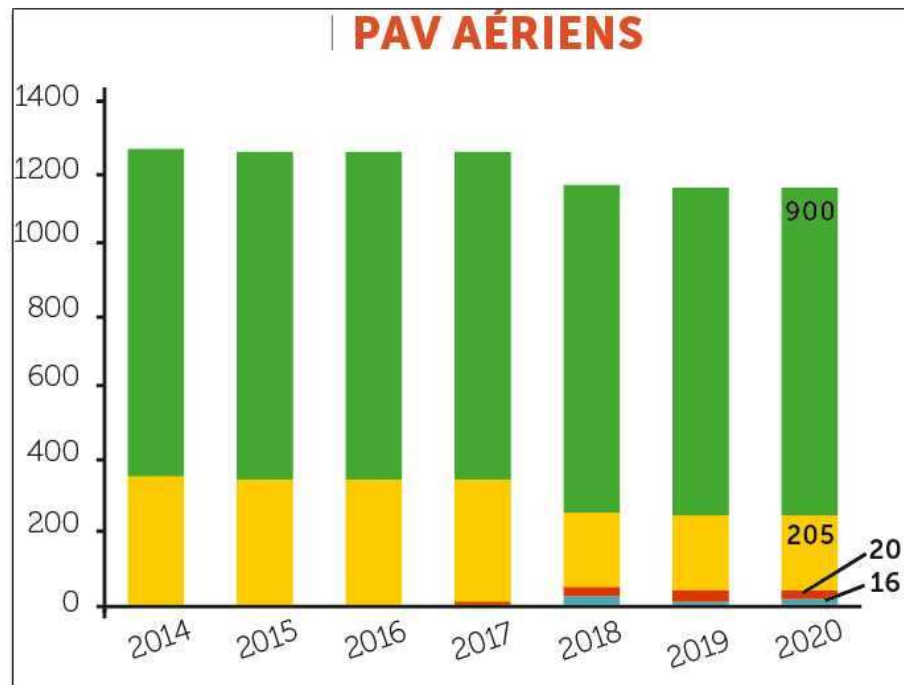
relais municipaux et métropolitains pour les sacs translucides

▪ La collecte en apport volontaire

**1328**

conteneurs  
enterrés

- Verre
- Déchets recyclables
- Tri'Sac
- Ordures ménagères



**1141** conteneurs aériens dont  
**900** pour le verre

**108**  
Bornes Textiles  
conventionnées

Renouvellement fin 2019 du marché de lavage et maintenance des colonnes aériennes et enterrées.

11

déchèteries

4

écopoints  
pour un  
tonnage  
accueilli  
de

111 979

tonnes

1 726 971

Nombre de passages sur  
l'ensemble des déchèteries

▪ EN 2020

**Covid** : fermées pendant le confinement, les déchèteries ont rouvert le 4 mai en amont du déconfinement généralisé du 11 mai pour les déchets verts et les gravats.

**Renouvellement des contrats** (opérateurs : Brangeon, Paprec, Urbaser).

**Réalisation d'une étude** de faisabilité pour la mise en oeuvre du contrôle d'accès

**La collecte de nouvelles filières** a été mise en place : Pour les plaques de plâtre (sur les déchèteries de Saint-Herblain, Saint-Aignan, La Montagne et Saint-Jean-de-Boiseau) et le polystyrène (sur les déchèteries de Nantes, Saint-Sébastien-sur-Loire, Vertou et Rezé).

**Mise en place de défibrillateurs** en décembre 2020.

## EXTENSION DES CONSIGNES DE TRI DES EMBALLAGES : PHASE II

1<sup>re</sup> phase de cette extension en 2019 sur 4 communes en 2019 (Le Pellerin, Saint Jean de Boiseau, La Montagne, Nantes).

Démarrage en septembre 2020 pour sensibiliser les habitants de toutes les autres communes du territoire métropolitain soit environ 320 000 personnes.

Pour accompagner ce changement, 25 agents du prestataire Trait d'Union ont réalisé une sensibilisation en porte à porte sur ces communes, pour expliquer les nouvelles consignes avec un message simple : « désormais, tous les emballages se trient ». (report pour certaines communes en 2021)

## EXPÉRIMENTATION D'UNE COLLECTE SÉPARÉE DES DÉCHETS ALIMENTAIRES

Démarrage en décembre 2019 d'une expérimentation de collecte séparé des déchets alimentaires sur un secteur pilote de Nantes Nord, en régie. Poursuite en 2020.

Concerne environ 3 000 habitants.

**600**  
kg

de déchets  
alimentaires  
collectés chaque  
semaine, avec  
une bonne qualité  
du geste de tri  
en porte-à-porte  
ainsi qu'en apport  
volontaire.

## ▪ Présentation

### ORGANISATION DU TRAITEMENT ET DE LA VALORISATION DES DMA :

Les ordures ménagères, la collecte sélective et le tout-venant issus des déchèteries sont traités dans le cadre de contrats de délégation de service public (DSP) :

ARC-EN-CIEL 2034 (VÉOLIA) et ALCÉA (Séché Environnement)

Les déchets verts issus des déchèteries sont traités via deux marchés publics :

Grandjouan Saco (exploitation de la plate-forme de traitement des déchets verts de Nantes Métropole située à Saint- Herblain) et Ecosys puis Suez organique depuis mars 2020

Les autres déchets collectés en déchèteries sont traités via les filières REP quand elles existent, ou dans le cadre de marchés publics pour les autres :

Paprec Grand-Ouest (Saint-Herblain) : bois ;

Grandjouan Saco (Carquefou) puis Paprec (Saint-Herblain) depuis novembre 2020 : papier

Carrières Chassé (Couëron) et Ecoterre Charier CM (Le Cellier) : gravats ;

AFM recyclage (Nantes et Vertou) : ferrailles, batteries et petites bouteilles de gaz ;

Filières REP : déchets d'équipements électriques et électroniques (DEEE), déchets dangereux (DDS), ampoules et néons et meubles.

L'amiante liée est apportée directement par les usagers sur les sites suivants : Ecoterre Charier CM (Le Cellier) et Séché Environnement (Vallet).

ANCIENNE DÉCHARGE DE LA PRAIRIE DE MAUVES

Des études en cours

ANCIENNE DÉCHARGE DE TOUGAS

Post-exploitation jusqu'au 31/12/2022



## ▪ Alcea

### ▪ Unité de Valorisation Énergétique :

- Date de construction : 1987
- Tonnage 2020 : 139 155T dont 78 % proviennent de NM (capacité autorisée 140 000T)
- Valorisation énergétique :
  - Vente de chaleur au Réseau Centre Loire
  - Production et vente d'électricité



### ▪ Atelier DASRI\*

Tonnage 2020 : 5649 T en 2020 (capacité 10 000 T)

### ▪ Atelier Tri'Sac :

- Tonnage 2020 : 50 088 T (sacs bleus + sacs jaunes)

### ▪ Quais de transfert :

- Tonnage 2020: 7 138 T (capacité 10 600 T)

**73,2**  
%

d'énergie  
produite  
valorisée  
à ALCÉA  
en 2020

**Impact COVID-19 :**

***Le centre de Tri Arc en Ciel 2034 a fermé ses porte le 17 mars au 27 avril.***

***3 phases de réouverture ont été mises en place :***

- le 22 avril : pour les tonnages de Loire Chezine et Nantes***
- le 27 avril pour les tonnages de Sud Loire et Nord Loire***
- A partir du 18 mai 2020 pour les tonnages Tri'Sac***

***Ainsi, du 17 mars au 18 mai 2020 l'atelier de séparation des sacs bleus et jaunes issus des collectes Tri'Sac a du fermer ses portes.***

***Une communication spécifique auprès des Nantais a été réalisée afin d'inciter les habitants à conserver leurs déchets recyclables.***

***Ainsi, plus de 10 000T de Tri'Sac (bleus et parfois jaunes) ont été incinérés. Des déchets recyclables ont également été mis en mélange avec les OM.***

***La pandémie de COVID-19 et la fermeture du centre de tri d'Arc en Ciel 2034 expliquent donc les faibles tonnages de 2020.***

## Arc-en-Ciel 2034 – Principales caractéristiques

- Un complexe multi-filière :
  - Une Unité de Valorisation Énergétique (UVE) – capacité de 100 000 T/an
  - Un Atelier de Tri des Collectes Sélectives (ATCS) – capacité de 45 000 T/an
  - Un Atelier Tout Venant (ATV) avec production de CSR (combustible solide de récupération)

UVE (Unité de Valorisation Énergétique) :

Tonnages entrants : 97 336 T en 2020

Tonnages sortants :

Ferreux / non ferreux valorisés : 1137 T

Mâchefers : 18 210 T

=> utilisés à 100 % en sous couche routière

REFIOM : 1601 T

=> enfouis en centre d'enfouissement Classe 1

Performances  
énergétiques

65,7

%

d'énergie  
produite  
valorisée

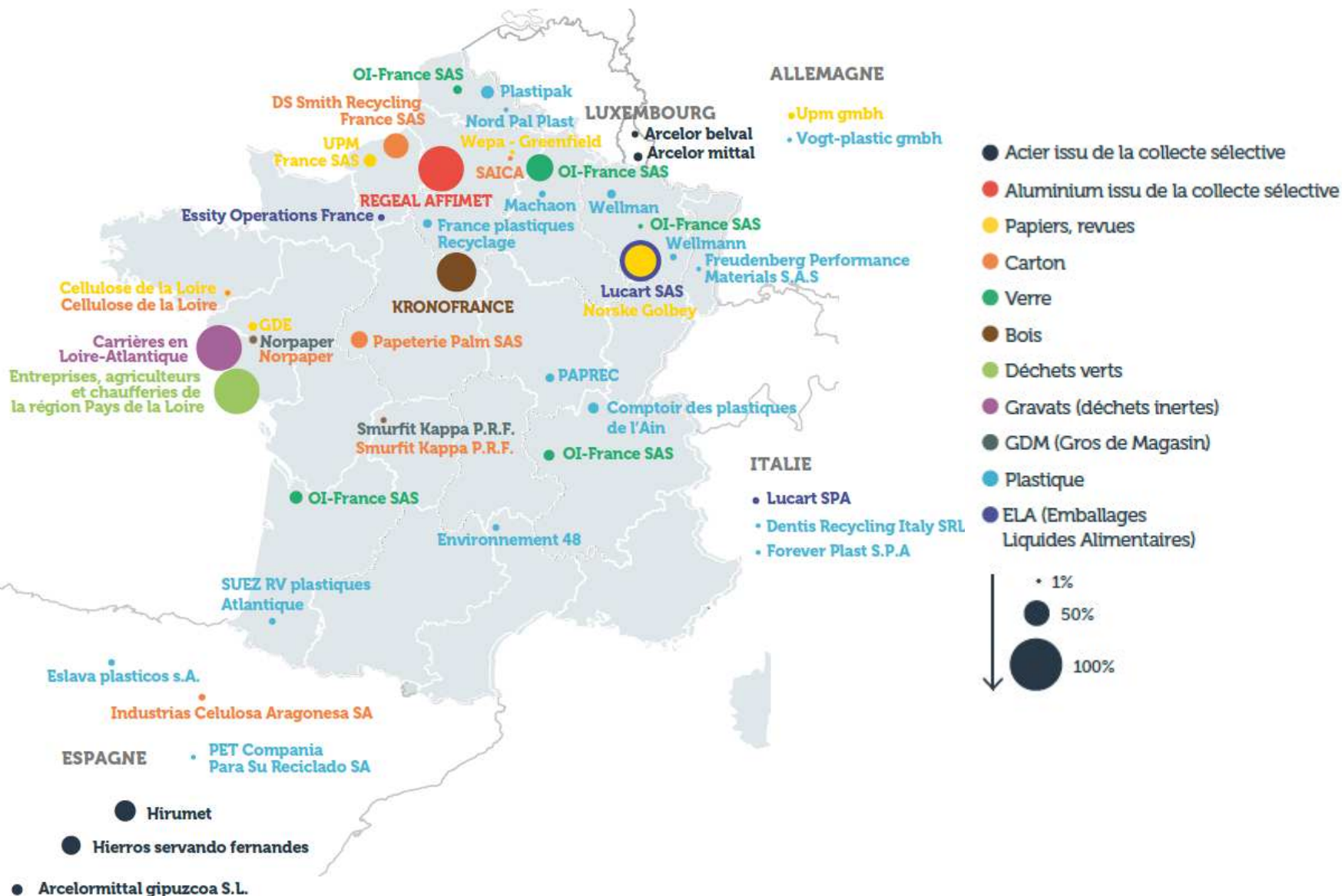


ATCS

Tonnage entrant: 33 992 T soit 4,2 % de moins qu'en 2020 (impact COVID et fermeture ATCS)

ATV (Atelier Tout Venant) : AEC 2034 rencontre des problématiques de débouchés pour son CSR (combustible solide de récupération). De fait AEC 2034 ne peut actuellement atteindre le taux de valorisation CSR contractuel et a donc choisi, en 2020 et en attendant de trouver des débouchés CSR, de réorienter le tout-venant en incinération pour valorisation énergétique et ainsi limiter l'enfouissement

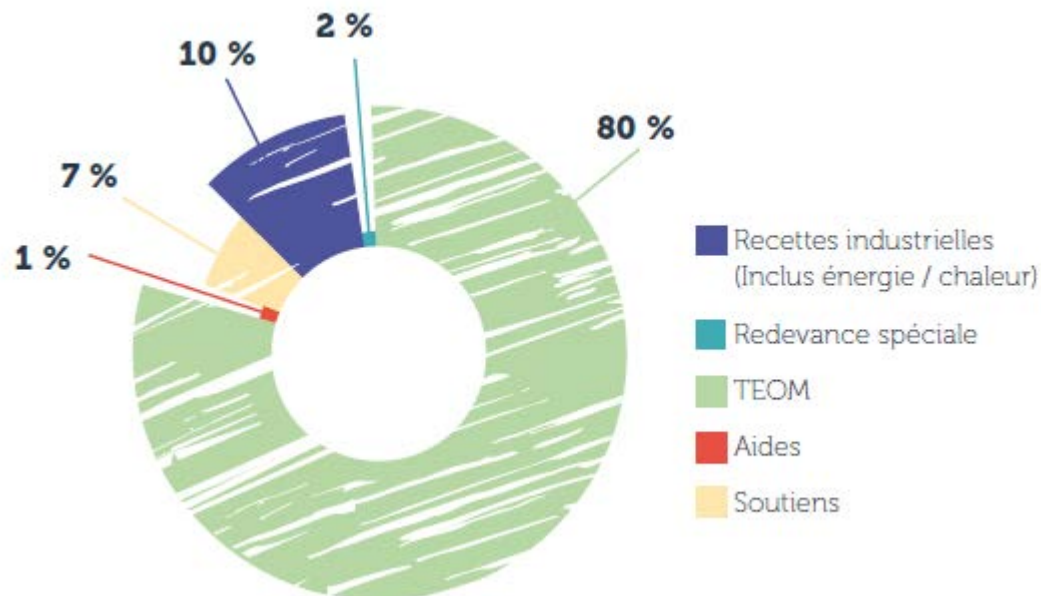
## Cartographie des repreneurs des matières issues du tri



## LA TAXE D'ENLÈVEMENT DES ORDURES MÉNAGÈRES (TEOM) ET LA REDEVANCE SPÉCIALE (RS)

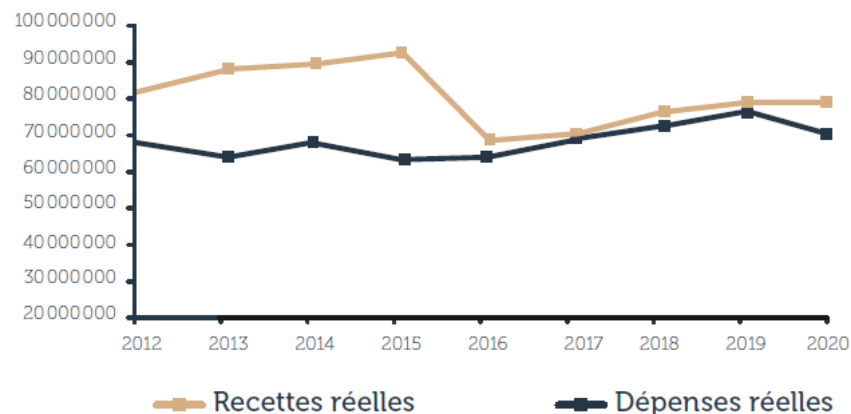
TEOM en 2020 :  
64 825 441 € (+ 2,7 % / 2019)

RS en 2020 :  
1 846 488 € (- 22,5 % / 2019)



■ **Fonctionnement / résultat comptable :**

**ÉVOLUTION DES DÉPENSES ET RECETTES RÉELLES DE FONCTIONNEMENT (EN€)**



**BUDGET DE FONCTIONNEMENT EN 2020**

**69,67 M€**  
de dépenses

-8,45 % par rapport à 2019

**77,62 M€**  
de recettes

+0,05 % par rapport à 2019

La baisse constatée en 2020, sur les dépenses, traduit l'application de la nouvelle DSP AEC2034 ainsi qu'un ralentissement de l'activité consécutive à la crise sanitaire.

**BUDGET D'INVESTISSEMENT EN 2020**

**7,50 M€**  
de dépenses

**3,85 M€**  
de recettes

3,8 M€ pour l'achat de véhicules de collecte

0,58 M€ de mobilier de collecte (bacs et conteneurs)

2,7 M€ de maintien de patrimoine (travaux, équipements)

1 M€ de remboursement de capital

## COÛTS ANALYTIQUES À L'HABITANT ET POSITIONNEMENT DE NANTES MÉTROPOLE AU NIVEAU NATIONAL

COÛT AIDÉ EN € HT/HABITANT	FLUX DE DÉCHETS					
	OMR	Verre	Recyclables secs des OM hors verre	Déchets des déchèteries	Autres	Total tous flux
2018	41	1,05	20	22	13	96,8
2019	40	1,11	19	19	13	92,1
2020	<b>36</b>	<b>1,19</b>	<b>20</b>	<b>18</b>	<b>16</b>	<b>91,5</b>
Données nationales (ADEME), édition 2019 (1) Typologie d'habitat URBAIN Médiane et dispersion (80 % des collectivités)	53 [38 ; 66]	1,6 [0,7 ; 3,6]	10 [4 ; 20]	16 [10 ; 29]		89 [74 ; 116]
Écart 2020-2019	-8%	-7%	5%	-5%		-0,7%

COÛT AIDÉ EN € HT/TONNE	FLUX DE DÉCHETS				
	OMR	Verre	RSOM hors verre	Déchets des déchèteries	Total tous flux
2018	201	35	511	168	205
2019	194	34	477	146	204
2020	<b>183</b>	<b>36</b>	<b>538</b>	<b>156</b>	<b>212</b>
Données nationales (ADEME), édition 2019 (1) Typologie d'habitat URBAIN Médiane et dispersion (80 % des collectivités)	218 [174 ; 257]	67 [28 ; 137]	200 [80 ; 381]	122 [83 ; 153]	176 [144 ; 226]
Écart 2020-2019	-6%	7%	13%	7%	4%

